



ZP/1-2/5/2022

Warszawa dnia, 01.03.2022 r.

*Dotyczy postępowania ZP/1/2022: „Budowa drugiego Pawilonu Medycznego w Zakładzie Opiekuńczo-Leczniczym przy ul. Mehoffera 72/74 w Warszawie na potrzeby działalności leczniczej Zakładu, wchodzącego w skład Stołecznego Centrum Opiekuńczo-Leczniczego Sp. z o.o. przy ul. Mehoffera 72/74 wraz z wyposażeniem.”*

## DO WYKONAWCÓW

- I. Zamawiający, Stołeczne Centrum Opiekuńczo- Lecznicze Sp. z o.o. na podstawie art. 135 ust. 2 ustawy z dnia 11 września 2019 r. – Prawo zamówień publicznych (Dz. U. 2021 poz. 1129 ze zm.) udziela wyjaśnień treści SWZ:
- Dotyczy branży elektrycznej. Prosimy o udzielenie informacji czy Zamawiający udostępni pole odpływowe w istniejącej infrastrukturze aby móc przyłączyć zasilanie na cele budowlane i czy będzie możliwość rozliczania się na podstawie podlicznika. Szacowane zapotrzebowanie na moc to 150kW.  
**Odpowiedź:**  
Zamawiający umożliwi przyłączenie zasilania na cele budowlane – rozliczenie nastąpi na podstawie podlicznika zamontowanego przez Wykonawcę, zgodnie z zapisami SWZ.
  - Dotyczy branży elektrycznej. Czy Zamawiający dysponuje dokumentacją, która mogłaby wskazać kolizje istniejących instalacji teletechnicznych i elektrycznych z powstającym budynkiem oraz instalacje przeznaczone do demontażu czyli istniejącej trasy kablowej oświetlenia, opraw oświetleniowych w terenie, zasilania wyburzonych budynków oddziałów i wyburzanego budynku technicznego.  
**Odpowiedź:**  
Tak, Zamawiający dysponuje.
  - Dotyczy branży elektrycznej. Jeżeli istnieją sieci elektroenergetyczne lub teletechniczne znajdujące się w kolizji z planowaną inwestycją, prosimy o potwierdzenie, że są własnością Zamawiającego i wszelkie kwestie związane z ich przełożeniem lub likwidacją nie wymagają uzgodnień lub wydania warunków z ich gestorami (zewnętrzne podmioty).  
**Odpowiedź:**  
Wszelkie kwestie związane z przełożeniem lub likwidacją ewentualnych sieci nie wymagają uzgodnień lub wydania warunków podmiotów zewnętrznych.



4. W przekazanej dokumentacji projektowej znajdują się następujące elementy, które nie występują w przekazanych przedmiarach branży elektrycznej i teletechnicznej:

1. Rozdzielnica TOS2.2 wg. schematu
2. Układanie kabli YKYżo 5x25
3. Układanie kabli YKYżo 3x4
4. Drabinki kablowe w szachtach elektrycznych i teletechnicznych
5. Oprawa F2
6. Z2 - oprawy na elewacji
7. Z3 - oprawy na elewacji
8. Z4 - oprawy na elewacji
9. Oprawy na tarasie
10. Łącznik oświetleniowy świecznikowy 10A, IP44
11. Łącznik oświetleniowy klawiszowy 1-biegunowy 10A, IP44
12. Przewód XzTKMxpw 1x2x0,8
13. Przewód HTKSHekw PH90 1x2x1
14. Przewód YnTKSY 1x2x1
15. Przewód LIHH 2x2x0,6
16. Montaż zasilacza UPS 3000KVA - do szafy LPD1

Prosimy o weryfikację i korektę przedmiarów.

**Odpowiedź:**

Zaktualizowano w przedmiarze „05\_instalacje elektryczne i teletechniczne – Przedmiar” pozycje:

- Poz 19. Rozdzielnica TOS2.2 wg. Schematu
- Poz 53. Układanie kabli YKYżo 5x25
- Poz 54. Układanie kabli YKYżo 3x4
- Poz 60. Przewód XzTKMxpw 1x2x0,8
- Poz 61. Przewód YnTKSY 1x2x1
- Poz 62. Przewód LIHH 2x2x0,6
- Poz 80. Drabinki kablowe w szachtach elektrycznych i teletechnicznych
- Poz 98. Oprawa F2
- Poz 107. Z1 K TC-DSE PLX BL IP54 E27 260
- Poz 108. Z2 - oprawy na elewacji
- Poz 109. Z4 - oprawy na elewacji
- Poz 110. Oprawy na tarasie





Poz 120. Łącznik oświetleniowy świecznikowy 10A, IP44

Poz 121. Łącznik oświetleniowy klawiszowy 1-biegunowy 10A, IP44

Zmieniono:

Poz 216. Przewód HTKShekw PH90 1x2x1

Poz 255. Montaż zasilacza UPS 1600KVA

Poz 256. Montaż zasilacza UPS 500KVA

Poz 336. Montaż zasilacza UPS 500KVA

Poz 337. Montaż zasilacza UPS 1600KVA

5. Dotyczy branży elektrycznej. Prosimy o wyjaśnienie przeznaczenia UPS 10kVA 15min, który wymieniony jest w przedmiarze instalacji elektrycznych i teletechnicznych w pozycji 29 d.1.2, a nie występuje w dokumentacji projektowej.

**Odpowiedź:**

Dodano : Poz 30. Montaż zasilacza UPS 3000KVA - do szafy LPD1.

6. Prosimy o udostępnienie przedmiarów, na podstawie których należy wykonać kosztorys w formacie edytowalnym w programie kosztorysowym, o rozszerzeniu .kstx lub .ath

**Odpowiedź:**

Przetarg odbywać się będzie na podstawie dokumentacji w wersji PDF.

7. Dotyczy załącznika nr 1a. Prosimy o informacje w jakiej formie Oferent ma przygotować analizę dotyczącą indywidualnego ustalania cen jednostkowych nakładów rzeczowych lub kalkulacje własne Wykonawcy

**Odpowiedź:**

Zamawiający udzielił już odpowiedzi i zamieścił zmodyfikowany dokument w dniu 15.02.2022 r.

8. Wg opisu architektury (punkt 7 i 9.1) po stronie Generalnego wykonawcy jest wykonanie projektu uszczelnienia fundamentów oraz ścian fundamentowych izolacją. Brak takiej pozycji w przedmiarze. Prosimy o uzupełnienie.

**Odpowiedź:**

Wykonawca zobowiązany jest do samodzielnego wykonania dokumentacji warsztatowej i uzyskania akceptacji Nadzoru Autorskiego oraz Zamawiającego – zgodnie z zapisami SWZ.

9. Wg opisu architektury (punkt 7) po stronie Generalnego wykonawcy jest wykonanie projektu geotechnicznego. Brak takiej pozycji w przedmiarze. Prosimy o uzupełnienie.

**Odpowiedź:**

Wykonawca zobowiązany jest do samodzielnego wykonania dokumentacji warsztatowej i uzyskania akceptacji Nadzoru Autorskiego oraz Zamawiającego – zgodnie z zapisami SWZ



10. Prosimy o udostępnienie dokumentacji badań podłoża gruntowego wraz z przekrojami geotechnicznymi.

**Odpowiedź:**

Załącza się opinię geotechniczną wraz z dokumentacją podłoża gruntowego w dwóch plikach:

- BADANIA GRUNTOWE\_MEHOFFERA
- BADANIA GRUNTOWE\_MEHOFFERA\_ZAŁ).

11. Prosimy o podanie poziomu wody gruntowej.

**Odpowiedź:**

Zgodnie z załączoną opinią geotechniczną wraz z dokumentacją podłoża gruntowego.

12. Wg opisu konstrukcji należy bezwzględnie usunąć warstwę I i II przed wykonaniem fundamentów. Prosimy o podanie miąższości tych warstw.

**Odpowiedź:**

Zgodnie z załączoną opinią geotechniczną wraz z dokumentacją podłoża gruntowego.

13. W poz. 5 przedmiaru branży budowlanej jest pozycja dotycząca wymiany gruntu. W pozycji tej jednostką jest komplet. Prosimy o zmianę jednostki na m<sup>3</sup>. Zmiana jednostki na m<sup>3</sup> spowodowałaby, że wszyscy oferenci wyceniliby taką samą ilość (oferty byłyby porównywalne).

**Odpowiedź:**

Skorygowano pozycję nr 5 wymianę gruntu z kpl na obmiar 1832,60 w m<sup>3</sup>.

14. W poz. 12 przedmiaru budowlanego jest pozycja dotyczące umocnienie ścian wykopu. Prosimy o wyjaśnienie jakie umocnienie ma na myśli Zamawiający w tej pozycji.

**Odpowiedź:**

Technologia wykonania budynku jest po stronie Wykonawcy. W pozycji umocnienie ścian wykopu należy ująć zabezpieczenie lub przywrócenie poprzedniego stanu przed prowadzeniem robót fundamentowych. Projekt warsztatowy wykonawca zobowiązany jest do przekazania do akceptacji Nadzoru Autorskiemu i Zamawiającemu.

15. W poz. 12 przedmiaru budowlanego jest pozycja dotyczące umocnienie ścian wykopu. Prosimy o uzupełnienie dokumentacji o projekt i rysunek wzmocnienia ścian wykopu.

**Odpowiedź:**

Dokumentacja wzmocnienia ścian wykopu znajduje się po stronie Generalnego Wykonawcy. W pozycji umocnienie ścian wykopu należy ująć zabezpieczenie lub przywrócenie poprzedniego stanu przed prowadzeniem robót fundamentowych. Daną dokumentację traktuje się jako dokumentację warsztatową Wykonawcy.

16. Czy w ramach przetargu jest wykonanie organizacji ruchu (znaki pionowe, poziome). Jeżeli tak, to prosimy o uzupełnienie dokumentacji o projekt organizacji ruchu lub przekazanie wytycznych.





**Odpowiedź:**

Zgodnie z dokumentacją przetargową: „Po wykonaniu dróg Generalny Wykonawca zobowiązany jest wykonać projekt organizacji ruchu terenu wewnętrznego”.

Wytyczne do uzgodnienia z Zamawiającym na etapie realizacji.

17. Prosimy o podanie nośności gruntu pod warstwy drogowe.

**Odpowiedź:**

Parametry zagęszczenia gruntu zostały ujęte w pkt. 3 przekazanej dokumentacji branży drogowej.

18. W przedmiarze zagospodarowania terenu jest rozdział dotyczący chodników o nawierzchni mineralnej. Prosimy o informację co to za nawierzchnia, prosimy o podanie typ, konkretny materiał z jakiego ma być wykonany oraz przekrój przez ww. chodnik.

**Odpowiedź:**

Bazę nawierzchni mineralnych stanowią w głównej mierze składniki mineralne. Wśród nich najpopularniejsze są kamienie naturalne, łupki wysokogórskie oraz żwir f. 816mm. Zastosowany materiał nie może ulegać kruszeniu się podczas eksploatacji i nie pylić. Powinien zachować odporność na działanie zewnętrznych warunków atmosferycznych.

warstwy:

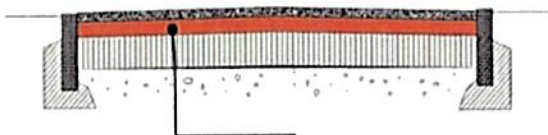
- podbudowa z kruszywa mineralnego pod nawierzchnię typu HANSE GRAND lub równoważnej - warstwa o grub. 12 cm - f. 0/31,5 mm;
- wykonanie nawierzchni dynamicznej f. 0/16 mm typu HANSE MINERAL bądź równoważnej - warstwa grub. 5 cm;
- wykonanie wierzchniej nawierzchni f. 0/8mm typu HANSE GRAND bądź równoważnej - warstwa grub. 3 cm.

Przygotowanie podłoża: Warstwy nawierzchni mineralnych powinny być ułożone na podłożu zapewniającym nieprzenikanie drobnych cząstek gruntu do podbudowy.



## OPIS PRODUKTU

HanseMineral® stosowany jest jako warstwa dynamiczna między warstwą nośną a nawierzchnią wykonaną z HanseGrand®.  
Nawierzchnia HanseGrand® oraz warstwa dynamiczna HanseMineral® produkowane są we Wrocławiu.  
HanseMineral® znacznie zwiększa długoletnią obciążalność ścieżek związanych wodą. Ponadto zamyka lukę w stopniowaniu ziarnistości od warstwy nośnej do warstwy nawierzchniowej.  
HanseMineral® nadaje się zwłaszcza do ponownego profilowania rozjechanych ścieżek.  
HanseMineral® – warstwa dynamiczna według normy DIN 18035



## SKŁADNIKI

HanseMineral® jest naturalnym materiałem budowlanym składającym się z wielu wysokiej jakości surowców: kamień naturalny różnej frakcji, łupki wysokogórskie oraz spoiwo grysowe.  
HanseMineral® jest całkowicie przyjazny dla środowiska naturalnego i znajduje się pod stałą kontrolą jakości.

## WŁAŚCIWOŚCI

HanseMineral® jest stabilny pod kątem ziarnistości, odporny na warunki atmosferyczne i łatwy w obróbce. Posiada wysoką wytrzymałość na ścinanie połączoną z dobrym odprowadzaniem wody.

## DANE TECHNICZNE

HanseMineral® spełnia wymagania normy DIN 18035-5 i produkowany jest w zakresie wielkości ziaren 0–16 mm. Zagęszczenie według metody Proctora wynosi 2,099 g/cm<sup>3</sup>.

## WSKAZÓWKI DOTYCZĄCE OBRÓBK

HanseMineral® stosuje się w warstwie o grubości 5–6 cm i następnie dynamicznie zagęszcza. Optymalny spadek warstwy wynosi 2–3 ‰.

Przedstawiono produkt referencyjny. Proponuje się zastosowanie danego produktu na etapie realizacji lub zastąpienie go nawierzchnią mineralną o podobnych parametrach.

19. W przedmiarze robót drogowych brak pozycji dotyczących wzmocnienia gruntu o nośności G2.  
Prosimy o uzupełnienie.

**Odpowiedź:**

Przedmiar został uzupełniony o nową pozycję 10 d.1.4.

20. W przedmiarze robót drogowych brak pozycji dotyczących wzmocnienia gruntu o nośności G3.  
Prosimy o uzupełnienie.

**Odpowiedź:**

Przedmiar został uzupełniony o nową pozycję. 11 d.1.4.

21. W przedmiarze robót drogowych brak pozycji dotyczących wzmocnienia gruntu o nośności G4.  
Prosimy o uzupełnienie.

**Odpowiedź:**

Przedmiar został uzupełniony o nową pozycję. 12 d.1.4





22. W przedmiarze brak pozycji dotyczącej wykonania organizacji ruchu. Prosimy o uzupełnienie przedmiaru drogowego o ww. pozycję.

**Odpowiedź:**

Organizację ruchu należy uwzględnić w robotach drogowych.

23. Prosimy o uzupełnienie dokumentacji o rysunek detalu uszczelnienia dylatacji

**Odpowiedź:**

Generalny Wykonawca zobowiązany jest wykonać dokumentację warsztatową rozwiązania izolacji ścian przyziemia, płyty fundamentowej, wraz z dylatacjami w płycie fundamentowej i ścianach fundamentowych oraz uzgodnienie sposobu dylatacji ścian i stropów pięter. Dokumentację należy uzgodnić z projektantem.

24. Prosimy o informację do jakiej głębokości należy ocieplić styrodurem ściany fundamentowe

**Odpowiedź:**

Należy ocieplić 10cm poniżej poziomu przemarzania gruntu na terenie M.St.Warszawy.

25. Wg opisu architektury (punkt 7 i 9.1) po stronie Generalnego wykonawcy jest wykonanie projektu uszczelnienia fundamentów oraz ścian fundamentowych izolacją. Jednocześnie wskazują Państwo konkretny system izolacji (np. na rys K-21, rys. A-03). Prosimy o wyjaśnienie czy Generalny Wykonawca ma wykonać projekt izolacji na materiałach wskazanych przez projektanta. Prosimy o potwierdzenie, że w takiej sytuacji odpowiedzialność za dobrane izolacji jest po stronie Zamawiającego i Projektanta projektu technicznego wykonawczego

**Odpowiedź:**

W dokumentacji wykonawczej wszystkich branż przedstawiono produkty referencyjne. Proponuje się zastosowanie danych produktów na etapie realizacji, lub zastąpienie ich produktami zgodnie z dokumentacją warsztatową Wykonawcy. Rozwiązania izolacji ścian przyziemia, płyty fundamentowej na podstawie dokumentacji wykonawczej i warsztatowej Generalnego Wykonawcy. Projektant ani Zamawiający nie udziela gwarancji na prace wykonawcze.

26. W projekcie architektury wskazują Państwo izolację ścian fundamentowych w postaci membrany Bituthene 4000. Prosimy o potwierdzenie, że dopuszczają Państwo produkt równoważny i podanie wiodących parametrów systemu izolacji, tak żeby można było uznać dany produkt za równoważny.

**Odpowiedź:**

W dokumentacji wykonawczej wszystkich branż przedstawiono produkty referencyjne. Proponuje się zastosowanie danych produktów na etapie realizacji, lub zastąpienie ich produktami o podobnych parametrach. Proszę dostosować się do wyżej wymienionego produktu



parametrami równoważnymi innych producentów.

27. Dotyczy kosztorysu branży budowlanej. W pozycji przedmiarowej 31 d1.4 są wymienione belki i pociągi żelbetowe, stosunek deskowanego obwodu do przekroju do 12 – z zastosowaniem pompy do betonu. Prosimy o informację, których belek ta pozycja dotyczy. Prosimy o podanie symbolu belki.

**Odpowiedź:**

Pozycja 31 d1.4 zostaje usunięta z przedmiaru robót branży budowlanej.

28. Dotyczy przedmiaru branży budowlanej. W przedmiarze brakuje pozycji nadproży N.04 i N.05. Prosimy o uzupełnienie.

**Odpowiedź:**

Przedmiar został skorygowany w poz.33 d1.4 jest 91,285 m<sup>3</sup> na 92,933 m<sup>3</sup>

29. Na rysunku K-01-3 (konstrukcja stropu nad parterem) występują 3 nadproża N-5 i jedno nadproże N-04. W dokumentacji brakuje rysunków zbrojeniowych dla ww. nadproży. Prosimy o uzupełnienie.

**Odpowiedź:**

Wymienione nadproża są elementami żelbetowych klatek schodowych, więc ich zbrojenie jest pokazane na rysunkach zbrojenia klatek schodowych (działy K-18, 19 oraz 20) a nie razem z innymi nadprożami.

30. Dotyczy poz 58 d 1.4 przedmiaru branży budowlanej. Prosimy o podanie ilości i typu dylatacji

**Odpowiedź:**

Przedmiar został uzupełniony w poz. 58 d1.4 zmiana obmiaru 1 kpl na 171,03 mb.

31. W przedmiarze budowlanym (poz 32 d 1.4) wieńce W4 mają wymiar 25x40. Na rysunku zbrojeniowym K-09-1 wieńce W4 mają wymiar 20x40. Prosimy o wyjaśnienie rozbieżności i aktualizację przedmiaru.

**Odpowiedź:**

Przedmiar został skorygowany, wieńce W4 mają mieć wymiar 20x40. W związku z tym obmiar powinien wynosić 48,694 m<sup>3</sup>.

32. W przedmiarze budowlanym (poz 32 d 1.4) wieńce W6 mają wymiar 25x40. Na rysunku zbrojeniowym K-09-1 wieńce W6 mają wymiar 20x40. Prosimy o wyjaśnienie rozbieżności i aktualizację przedmiaru.

**Odpowiedź:**

Przedmiar został skorygowany, wieńce W6 mają mieć wymiar 20x40. W związku z tym obmiar powinien wynosić 48,694 m<sup>3</sup>.





33. Dotyczy wyposażenia 9.24 Telewizory. Prosimy o umożliwienie złożenia konkurencyjnej oferty, zgodnej z wymaganiami Zmawiającego, poprzez wyjaśnienie jakimi kryteriami będzie kierował się Inwestor w procesie akceptacji przedstawionego rozwiązania, o których mowa w przedmiotowym zakresie.

#### **9.24. Telewizory**

W każdym pokoju łóżkowym pacjentów zaprojektowano 1 telewizor wiszący 40-40 Cal. Lokalizacja zgodnie z rysunkiem pokoju wzorcowego WN\_PW-01.  
W pom. 0.79 oraz pom. 2.75 zaprojektowano telewizor 70 Cal zgodnie z rys. WN\_M-15.  
Telewizory mocowane do ściany za pomocą uchwytów. Uchwyt z regulacją kąta nachylenia.  
Model telewizora oraz uchwytu należy przedstawić Inwestorowi do akceptacji.

#### **Odpowiedź:**

Telewizory do pokoi pacjentów:

Ekran	Min. 40 cali max. 42cale , Full HD, 1920 x 1080px
Tuner	DVB-T, DVB-C, DVB-S, DVB-S2, DVB-T2 (gotowy na sygnał cyfrowy 2022)
Częstotliwość odświeżania ekranu	Min 50 Hz
WiFi	Tak
Smart Tv	TAK
Rodzaj telewizora	LED
System dźwięku przestrzennego	Min. DTS HD
Liczba głośników	Min. 2
Menu w języku polskim	Tak
Uchwyt	Uchwyt z regulacją kąta nachylenia w dwóch płaszczyznach (górze -dół, prawo-lewo)



Telewizor 0.79

Ekran	Min 70 cali max 75 cali
Rozdzielczość	4k
Tuner	DVB-C, DVB-S2, DVB-T2 (gotowy na sygnał cyfrowy 2022)
Procesor	Quantum 4K
HDR	TAK
Częstotliwość odświeżania ekranu	120 Hz
Złącza	HDMI x4, USB x2
Funkcje	Wi-Fi, DLNA, Bluetooth, Nagrywanie na USB, Frame
Funkcje poprawy obrazu	Auto Motion Plus, HDR10+, HLG, Supreme UHD Dimming
Technologia odświeżania	Picture Quality Index 3400
Kąt widzenia pionowy	Min. 178
Kąt widzenia poziomy	Min 178
Rodzaj podświetlenia	Direct LED
System dźwięku	2.0. Dolby Digital Plus
Wbudowane głośniki	4
Wymienna ramka	Tak – wykonawca dostarczy dodatkową ramkę zgodną z umeblowaniem pomieszczenia (wzór ramki musi zaakceptować zamawiający)
Funkcje dodatkowe dźwięku	Bass Enhancement, Clear Dialogue, Multiroom Link, Q-Symphony
Funkcje dodatkowe	Amazon Alexa, Asystent głosowy, Automatyczne wyłączanie zasilania, Automatyczny szukanie kanałów, ConnectShare™ (USB 2.0), Czujnik eko,





	Elektroniczny informator programowy (EPG), Mirroring, Multi View, SmartThings, Tryb sztuka, Wbudowana pamięć : 16 GB, Wsparcie IPv6
--	--

Zamawiający będzie kierował się własnymi doświadczeniami użytkowania dotychczasowych telewizorów przez pensjonariuszy i ich potrzebami.

34. Dotyczy wyposażenia 9.25 Zabudowy meblowe. Prosimy o umożliwienie złożenia konkurencyjnej oferty, zgodnej z wymaganiami Zamawiającego poprzez wyjaśnienie jakimi kryteriami oceny będzie kierował się Inwestor w procesie akceptacji zabudów meblowych? Względem których wymagań należy przedstawić 3 próbki materiałów równoważnych ?

#### **9.25. Zabudowy meblowe**

Rysunki zabudów meblowych ujęte w dokumentacji są wytycznymi dla Wykonawcy.  
Ostateczne rysunki warsztatowe, zestawienie rodzajów materiałów i elementów wyposażenia są po stronie Generalnego Wykonawcy.  
Rysunki warsztatowe zabudów meblowych należy przedstawić Inwestorowi oraz Projektantowi do akceptacji przed realizacją. Wykonawca zobowiązany jest przedstawić 3 próbki produktów materiałowych równoważnych, wraz z kolorystyką przed rozpoczęciem prac wykończeniowych.

#### **Odpowiedź:**

Zamawiający będzie kierował się własnymi doświadczeniami użytkowania dotychczasowej zabudowy meblowej w pokojach pensjonariuszy. Natomiast jeśli chodzi o próbki to w szczególności dot. wybranej kolorystyki, okleiny.

35. dot. przedmiar branża zieleń poz. 97-100: prosimy o wskazanie pielęgnacji jakich nasadzeń dot. poz. przedmiarowe 97, 98, 99 i 100 (pielęgnacja drzew i krzewów). Jednocześnie prosimy o wyjaśnienie czy pielęgnacją moja zostać objęte również pozostałe nasadzenia wskazane w projekcie (byliny, trawy, pnącza, żywopłoty, itp.). Jeśli tak prosimy o wskazanie poz. przedmiarowych, w których należy uwzględnić te elementy.

#### **Odpowiedź:**

Usunięto pozycję 98,99,100. Przedmiar w branży zieleń poz.97 pielęgnacja drzew i krzewów doprecyzowany.

36. dot. branży zieleni/PZT: prosimy o informację, który dokument przedmiar czy dok. projektowa jest nadrzędny w przypadku rozbieżności między tymi dokumentami.

#### **Odpowiedź:**

Zamawiający udzielił odpowiedzi w dniu 15.02.2022r. i zamieścił ją na stronie internetowej.



37. dot. przedmiar branża zieleni: Wobec braku czytelnych i jednoznacznych wskazań poszczególnych elementów zagospodarowania zieleni w poz. przedmiarowych uprzejmie prosimy o przypisanie do poszczególnych poz. przedmiarowych konkretnego gatunku roślin z wykazu roślin z projektu wykonawczego (symbole od D1- do J1)

**Odpowiedź:**

Przedmiar skorygowany.

38. dot. przedmiar branża zieleni: prosimy o wyjaśnienie jakiego gatunku drzew dotyczy poz. 30.1.1 w ilości 130szt (sadzenie drzew liściastych form naturalnych); dokumentacja projektowa (projekt wykonawczy zagospodarowania terenu) w wykazie nasadzeń nie zawiera poz. z taką ilością nasadzeń.

**Odpowiedź:**

Zamawiający dokonał zmiany poz 30.1.1 przedmiaru z 130szt na 300 szt.

39. dot. przedmiar branża zieleni: przedmiar poz. 36.1.1 i 37.1. 1 – zawiera pozycje wyzerowane. Prosimy o informacje jakich gatunków nasadzeń dotyczą te pozycje.

**Odpowiedź:**

Zmiana przedmiaru w branży zieleni: poz.36.1.1 – z 0 na 1040 szt, poz.37.1.1 na 500 szt

40. dot. przedmiar branża zieleni: prosimy o wyjaśnienie rozbieżności między przedmiarem a projektem wykonawczym zagospodarowania terenu (wykaz gatunków nasadzeń) w zakresie ilości nasadzeń dla drzew; łączna ilość nasadzeń drzew wskazana w przedmiarze i wykazie jest inna. Prosimy o wskazanie oczekiwanej ilości drzew do nasadzeń

**Odpowiedź:**

Przedmiar branży zieleni został skorygowany

41. Dotyczy instalacji sanitarne: Na jakie kable ma być rura osłonowa wspomniana w pozycji 97 d.7.2 przedmiaru instalacje wodno-kanalizacyjne?

**Odpowiedź:**

Przedmiar został uzupełniony w poz. 97 d.7.2

42. Dotyczy instalacji sanitarne: Brak działu w przedmiarze dla przyłącza wodociągowego, czy jest ono w zakresie Generalnego Wykonawcy? Jeżeli tak prosba o dodanie działu w przedmiarze.

**Odpowiedź:**

Przyłącze wodociągowe jest w zakresie Generalnego Wykonawcy. Dodano pozycję 131 d.8.3., Przyłącze wodociągowe " oraz dodano pozycję 132 d.8.3 „komora wodomierza "

43. Dotyczy instalacji sanitarne: Czy zamawiający przewiduje próbę szczelności kanalizacji deszczowej zew. ? Brak pozycji w przedmiarze instalacje wodno-kanalizacyjne.





**Odpowiedź:**

Dodano pozycję 114. Próby szczelności oraz Pozycję 130. Próby szczelności.

44. Dotyczy instalacji sanitarne: Prośba o dodanie pozycji przejść szczelnych dla kanalizacji deszczowej zew. Jeżeli zostały ujęte w kanalizacji deszczowej wewnętrznej proszę o wskazanie numeru pozycji.

**Odpowiedź:**

Przejścia szczelne zewnętrzne uwzględnione w pozycjach 113, 127, 128.

45. Dotyczy instalacji sanitarne: Wymagana jest dostawa jednego węzła ciepłowniczego zgodnie z pozycją 84 d.3 , zaś w pozycji 87 d.3 wymagane jest uruchomienie 4 węzłów cieplnych, prośba o poprawę przedmiaru. Analogicznie dla pozycji 86 d.3 (przedmiar instalacje centralnego ogrzewania i ciepła technologicznego).

**Odpowiedź:**

Zamawiający poprawił ilości pozycji 86 i 87, 4->1.

46. Dotyczy instalacji sanitarne: Brak w przedmiarach działu przyłączy cieplne. Czy w zakresie Generalnego Wykonawcy jest wykonanie przyłącza? Jeżeli tak prośba o dodanie działu w przedmiarze.

**Odpowiedź:**

Przyłączy ciepłownicze jest w zakresie Generalnego Wykonawcy. Dodano pozycję 89 d.4.

47. Dot. Poz. 171 d .1. 12 przedmiaru architektury - prosimy o wskazanie w dokumentacji projektowej miejsca występowania okien aluminiowych EI60 w ilości 9,280 m2.

**Odpowiedź:**

W dokumentacji wykonawczej zrezygnowano z okien EI60 (były w pom. 0.03)

Usunięto poz.170. Skorygowana została poz.168,172,174,175,176,177,179.

48. Dot. Poz. 174 d .1. 12 przedmiaru architektury - prosimy o wskazanie w dokumentacji 2 szt. drzwi oznaczonych symbolem DZ2.

**Odpowiedź:**

DZ2- 1szt, drzwi ewakuacyjne z przedsionka 0.81. W załączeniu aktualne zestawienie stolarki. Skorygowano pozycję 172 d.1.12.

49. Prosimy o wskazanie w przedmiarze architektury okna wskazanego w zestawieniu stolarki aluminiowej o symbolu O4 (2,0x2,9).

**Odpowiedź:**

Okno „O4” znajduje się w pom. „0.03”. Poz. 176 d. 1.12

50. Dot. Poz. 179 d .1. 12 przedmiaru architektury - prosimy o wskazanie w dokumentacji drzwi aluminiowych oznaczonych symbolami DW3, DW7, DW8.



**Odpowiedź:**

Skorygowana poz.188, poz.190.

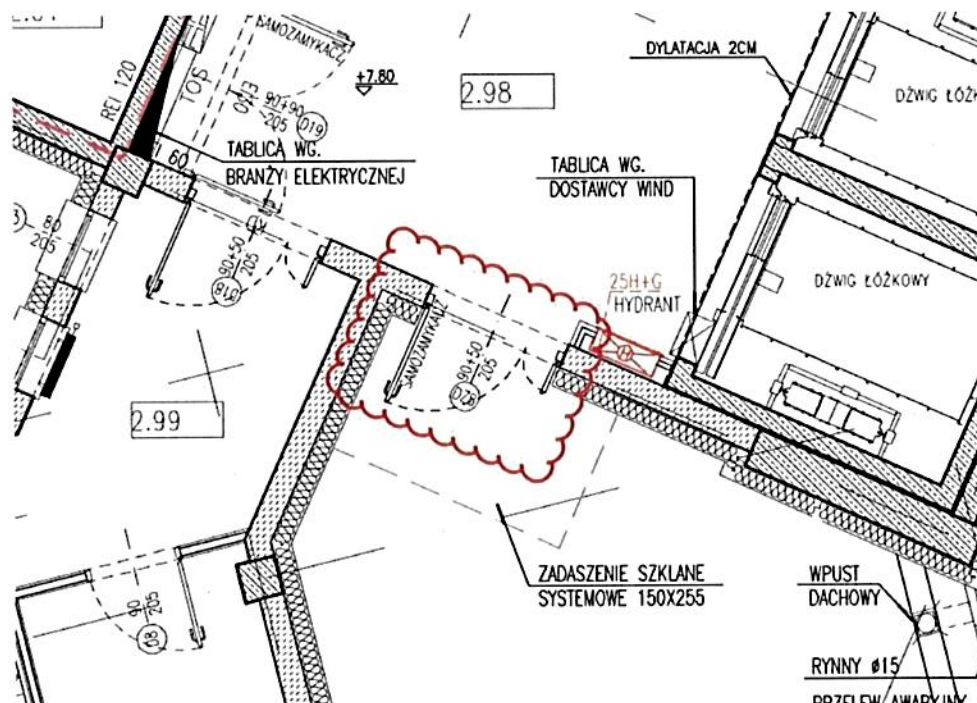
Przedmiar skorygowany o dodatkowe pozycje 191,193.

51. Dot. Poz. 181 d.1. 12 przedmiaru architektury - prosimy o wskazanie w dokumentacji drzwi aluminiowych oznaczonych symbolami DW6.

**Odpowiedź:**

Usunięto z przedmiarów drzwi o symbolu DW 6.

52. Dot. Rys. A.02\_2.01\_RZUT II PIĘTRA\_00 – prosimy o wskazanie w zestawieniu ślusarki aluminiowej oraz przedmiarach architektury drzwi zewnętrznych oznaczonych symbolem DZ8.



**Odpowiedź:**

Załącza się rewizję rysunku zaktualizowaną o pozycję „DW8” (Rys. 05\_01\_zestawienie zewnętrznej stolarki aluminiowej drzwiowej\_REV 01).

Drzwi DZ 8 są pod Poz. 172 d.d.12

53. Prosimy o wskazanie w przedmiarach architektury drzwi stalowych wewnętrznych wyszczególnionych w 05\_07\_ZESTAWIENIE DRZWI\_00\_13.12.2021.

**Odpowiedź:**

Dodano pozycję 193 d.1.13.

54. Prosimy o potwierdzenie, że podpory pod pnącza zakotwione do konstrukcji budynku widoczne na rysunkach elewacji są poza zakresem wyceny – brak ich w przedmiarach architektury.





**Odpowiedź:**

Podpory na pnącza wraz z pnączami są w zakresie wyceny.

55. Prosimy o wskazanie w przedmiarach architektury wyprawy elewacyjnej tynkiem mozaikowym (strefa cokołowa).

**Odpowiedź:**

poz. 26 i 27

56. Prosimy o informację jaki rodzaj tynku fasadowego należy wycenić jako wykończenie spodu tarasu? Przekrój 4A na rysunku A.03\_02\_PRZEKRÓJ B-B\_00 wskazuje tynk mineralny, w przedmiarach architektury nie ma takiej pozycji.

**Odpowiedź:**

Tynk silikonowy. Poz. 159 d.1.11.

57. Prosimy o weryfikację warstw wykończenia tarasu (przekrój 4A na rysunku A.03\_02\_PRZEKRÓJ B-B\_00), gdyż nie wszystkie pokrywają się z przedmiarem architektury.

**Odpowiedź:**

Dodano pozycje 131 d.1.10 oraz 132 d.1.10 3xpapa na lepiku .

58. Dotyczy zapisów Umowy § 17 ust. 5: Prosimy o potwierdzenie, że „Dopuszcza się stosowanie cen jednostkowych **materiałów, sprzętu i robocizny** na podstawie cen średnich według cennika SEKOCENBUD/ORGBUD, za kwartał poprzedzający udzielenie zamówienia dodatkowego w przypadku, gdy dane pozycje nie były objęte kosztorysem ofertowym dla zamówienia podstawowego.

**Odpowiedź:**

Zamawiający potwierdza zapis umowy § 17 ust. 5 w brzmieniu:” Dopuszcza się stosowanie cen jednostkowych materiałów na podstawie cen średnich według cennika SEKOCENBUD/ORGBUD, za kwartał poprzedzający udzielenie zamówienia dodatkowego w przypadku gdy dane pozycje nie były objęte kosztorysem ofertowym dla zamówienia podstawowego.”

59. W świetle udzielone odpowiedzi nr 26 prosimy o wyjaśnienie w jaki sposób Wykonawca winien uwzględnić w kosztorysach ofertowych roboty, które występują w dokumentacji wykonawczej a nie zostały uwzględnione w przedmiarze Zamawiającego, który stanowi podstawę przygotowania wartości oferty. Pragniemy zwrócić uwagę Zamawiającego, że w takim przypadku Wykonawca jest obciążony ryzykiem błędów w kosztorysowych, wynikających z rozbieżności między dokumentacją a przedmiarem. Jasny i jednoznaczny opis przedmiotu zamówienia jest obowiązkiem Zamawiającego.

**Odpowiedź:**

Dokumentacja wykonawcza jest nadrzędna. Przedmiar jest elementem pomocniczym.



Wykonawca powinien uwzględnić w ofercie wszystkie prace oraz rozwiązania opisane w projekcie. Wszystkie pozycje, które nie znalazły się w przedmiarze, a są w dokumentacji wykonawczej nie są robotami dodatkowymi.

Treść pytania nr 26:

**Pytanie nr 26:**

*Dotyczy kosztorysów: Zgodnie z zapisem w SWZ Rozdziału XVII pkt. 4 „Wykonawca nie może samodzielnie wprowadzić zmian do Przedmiaru robót. Wszystkie błędy ujawnione w Przedmiarze robót Wykonawca winien zgłosić Zamawiającemu w terminach określonych w ustawie Pzp.” Prosimy o potwierdzenie, że wszystkie błędy w przedmiarze w stosunku do dokumentacji projektowej, które nie zostaną ujawnione w toku prowadzenia postępowania przetargowego, pomimo dochowania należytej staranności przez Oferenta, będą rozliczone jako roboty dodatkowe.*

**Odpowiedź:**

*Dokumentacja wykonawcza jest nadrzędna. Przedmiar jest elementem pomocniczym. Wykonawca powinien uwzględnić w ofercie wszystkie prace opisane w projekcie. Wszystkie pozycje, które nie znalazły się w przedmiarze, a są w dokumentacji wykonawczej nie są robotami dodatkowymi.*

60. W świetle udzielonej odpowiedzi nr 26 prosimy o potwierdzenie, że wszystkie pozycje, które nie znalazły się w przedmiarze, a są w dokumentacji wykonawczej nie są robotami dodatkowymi natomiast będą rozliczane zgodnie z § 5 ust. 1 *Ostateczna wartość przedmiotu umowy nie może ulec zwiększeniu i zostanie ustalona po komisyjnym odbiorze przedmiotu umowy, zatwierdzonym protokołem odbioru, na podstawie przeprowadzonego obmiaru oraz kosztorysu powykonawczego, sporządzonego przez Wykonawcę i sprawdzonego przez Inspektorów nadzoru inwestorskiego. Ceny jednostkowe dla takich pozycji będą ustalane na zasadach Sekocenbud zgodnie z § 17 ust. 5*

**Odpowiedź:**

Pozycje, które nie znalazły się w przedmiarze, a są w dokumentacji wykonawczej nie są robotami dodatkowymi. Wykonawca ma obowiązek złożenia oferty, która uwzględnia wszystkie zawarte prace i rozwiązania - zgodnie z dokumentacją projektową.

- II. Zamawiający, Stołeczne Centrum Opiekuńczo- Lecznicze Sp. z o.o. na podstawie art. 137 ust. 6 ustawy z dnia 11 września 2019 r. – Prawo zamówień publicznych (Dz. U. 2021 poz. 2021), przedłuża termin składania i otwarcia ofert:

- 1) Zamawiający zmienia ogłoszenie modyfikując termin składania i otwarcia ofert w Sekcji:

IV 2.2.

Zamiast:

Data: 10.03.2022 r.





Czas lokalny 10:00

**Powinno być:**

Data: 15.03.2022 r.

Czas lokalny 10:00

IV. 2.7:

Zamiast:

Data: 10.03.2022 r.

Czas lokalny 11:00

**Powinno być:**

Data: 15.03.2022 r.

Czas lokalny 11:00

2) Zamawiający zmienia Treść SWZ modyfikując termin składania i otwarcia ofert :

Rozdział XV Sekcja A:

Było:

Ofertę należy złożyć do dnia 10 marca 2022 r. do godziny 10:00 .

Jest:

Ofertę należy złożyć do **dnia 15 marca 2022 r. do godziny 10:00 .**

Rozdział XIII Sekcja A:

Było:

Otwarcie ofert nastąpi w dniu 10 marca 2022 r. o godz. 11.00.

**Jest:**

Otwarcie ofert nastąpi w dniu **15 marca 2022 r. o godz. 11.00.**

Zamawiający udostępnia zmodyfikowane:

1) Przedmiary:

\_instalacja centralnego ogrzewania i ciepła technologicznego- Przedmiar.pdf

\_instalacje wodno- kanalizacyjne- Przedmiar.pdf

\_zieleń- Przedmiar.pdf

\_architektura- Przedmiar.pdf (zmianie uległa pozycja: 191 oraz 190)

\_instalacje elektryczne i teletechniczne- Przedmiar.pdf



2) Dokumentację projektową:

Zestawienie zewnętrznej stolarki aluminiowej drzwiowej\_REV 01

Badania gruntowe\_Mehoffera.pdf

Badania gruntowe\_Mehoffera\_Załącznik.pdf

2) Modyfikację treści SWZ z dnia 01.03.2022r. (termin)

**ZATWIERDZIŁ:**

**Zarząd Spółki**

CZŁONEK ZARZĄDU

Tomasz Bujak

CZŁONEK ZARZĄDU

Zbigniew Trzeciak